

ZAP FMT-950



CAR MP4 Player & FM Transmitter

Quick Guide

Features & functions

- Support MP3 / WMA format music & support AMV (MP4) format movie.
- Built-in flash memory: 1GB / 2GB / 4GB optional & Support SD card.
- Built-in FM transmitter, frequency range: 87.5MHz ~ 108.0MHz, total 206 frequencies optional.
- 1.8-inch color Display: Frequency display, Songs No. display, Songs name & songs lyric, Volume display, EQ mode display.
- Automatically playing function: play the music automatically when you insert the 12 Volt Adaptor End into your vehicle's cigarette lighter receptacle or power port.
- 8 EQ modes optional: Natural, DBB, Rock, Jazz, Pop, Soft, Classic and SRS wow.
- 3 playing mode: Repeat One / Repeat All / random.
- Memorizing function: If you turn off MP3 Player by press "▶||", the current song /frequency /volume / EQ mode will be saved and show again when you turn on MP3 Player next time.
- Display 21 country languages: Simple Chinese, Trad Chinese, Japanese, and Korean.....
- Infrared remote control: digital selecting frequency, digital selecting song, adjust volume, select EQ modes, language modes, player modes.
- Flexible joint.
- 12V~24V Power supplies.

Keys operation

"VOL": Short press to adjust volume.

"◀"/"▶" buttons to increase/decrease volume or change song.

Menu button



"▶ / ||" press this button shortly to pause/play; and press it for a longer time to turn on/off. It is for card when insert a card/memory switch button (This function will be affected in the condition of playing MP3 by press it for a longer time).





Lyric Display

This player supports “*.LRC” lyric files (users can download from <http://www.51lrc.com>), and lyric may be displayed at the same time while playing music.

How to use lyric files?

Save the lyric file with the same name as that of the corresponding music file.

e.g.: Music file name: **Andy-Water.mp3**

Lyric file name: **Andy-Water.mp3.lrc**

Digital Remote Control

- 1) Frequency fine-tuning: press “CH-” / “CH+” button to adjust frequency, short press the buttons to decrease / increase 0.1MHz respectively.
Digital selecting frequency: set the transmitting frequency by pressing the figure button “0 ~ 9” on the remote control. For example, if you want to set the transmitting frequency as 106.9MHz, just press the figure button 1, 0, 6, 9 on the remote control in turn, and press “CH-” or “CH+” to finish setting.
- 2) Previous track / Next track: press “◀◀” or “▶▶” button to select the song to play, the number of the song will be displayed on color screen display.
Digital selecting song: if you remembered the song’s number you love, you can select the song by pressing the figure button “0 ~ 9” on the remote control directly. For example, if you want to select the 168th song to play, just press the figure button 1, 6, 8 on the remote control in turn, the color screen display will display “168” in 3 seconds after that, and the modulator will begin to play the 168th song.
- 3) Press “VOL-” button to decrease volume, Press “VOL+” button to increase volume, also you can adjust the volume of your FM radio to get ideal volume.
- 4) Press “▶|◀” button to play music, press it again to pause playing music.
- 5) Press “⏻” to power on or off.
- 6) Press “EQ” button to select EQ modes, 8 EQ modes optional: Natural, DBB, Rock, Jazz, Pop, Soft, Classic and SRS wow.
- 7) When pause to Press “MENU” key to change 21 country languages: Simple Chinese, Trad Chinese, Japanese, Korean.....
- 8) Press “RPT” for selecting 3 play mode: Repeat one / Repeat All / random.



Operation

Warning: please start motor before using the layer and then insert into car charger, or it is easy to make software come wrong, avoid damaging the power board.

Set up

1. Insert the 12 ~ 24V adaptor end of the modulator into your vehicle's cigarette lighter receptacle or power port.
2. Adjust your FM radio's frequency same to the modulator's (87.5 ~ 108.0MHz). Make sure the frequency you choose is not being used by any local radio stations.
3. Or use the "CH" Button to set modulator's transmitting frequency to match your radio's.
4. If there is a slight noise, please increase volume. If there is an audio distortion, please decrease volume.

Copy Music from Computer into the Modulator Directly

1. Insert the ends of the USB cable into USB slot of your computer and the modulator respectively.
2. Copy your MP3 / MP4 files into the modulator directly from your computer.



AMV Convert Tool

The Audio/video files can be converted to AMV files by tools in provided CD driver. The tool supports video format files' conversion, such as:

- 1) AVI format files, extension name: avi.
- 2) Windows Media format files, extension name: asf., wmv.
- 3) MPEG1 format files, extension name: mpg., mpeg.
- 4) Realplay format files, extension name: rm.
- 5) Quicktime format files, extension name: mov.
- 6) MPEG2 format files: extension name: vob.

Operating system: Windows98, Windows Me, Windows2000, Windows XP, Windows Media Player (9.0 Version or above), DirectX (9.0 Version or above).

● How to Install AMV Convert Tool?

Double click "Setup.exe" file under the CD's "tools" directory to startup installation guide in "my computer".

Click "next" continuously until it indicates "success", then click "Close" to finish installation program.

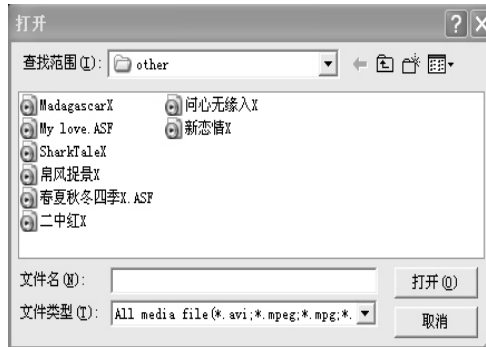
After Installing the AMV Convert Tool successfully, "MP3 Player Utilities" program group will be auto-created at Menu "Start — Program". "AMV Convert Tool" is convert tool, and "AMV Player" is playing program, which is for playing converted AMV files.

Operating interface:

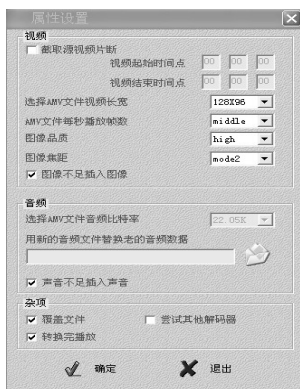
a) AMV Converting interface:



b) Choosing Video file to convert:



c) Property Set for AMV Convert Tool:



d) AMV Convert finished:



Problem solution

Problem description	How to deal with the problem
Not powered on	<ol style="list-style-type: none"> 1. Check if the fuse was damaged. 2. Check if the power supply is 12 ~ 24V.
Don't play music while power on	<ol style="list-style-type: none"> 1. Connect it to PC and find "Removable Disk", have it formatted and recopy the music into it. 2. If step1 doesn't work, have the modulator's program upgraded.
No transmission while power on	Check if the FM radio's frequency same to the modulator's
Noise	<ol style="list-style-type: none"> 1. Check if the FM radio's frequency same to the modulator's. 2. Make sure the frequency you choose is not being used by any local radio stations. 3. Check if the playing music file is damaged, please try another song. 4. Increase volume to clear distortion noise, or decrease volume to clear static noise.
Can not be formatted	Connect to PC and find "Removable Disk", have modulator's program upgraded.
Can not copy music into the modulator	<ol style="list-style-type: none"> 1. Check if USB cable was correct to connect to PC, or was damaged. 2. Check if the operating system of your PC is Win2000 above.

Specification

Dimension	107mm(L)x 43mm(W)x 32mm(H)
Weight	50±1g
Color display	1.8-inch color display
PC connection	USB2.0
Capacity	1GB / 2GB / 4GB
Support card	SD card: 1GB / 2GB / 4GB
Power supply	DC 12V ~ 24V
Music format	MP3 / WMA
Video format	AMV (MP4)
21 country language	Simple Chinese , Trad Chinese, Japanese, Korean
8 EQ modes optional	NORMAL, ROCK, DBB, POP, SOFT, JAZZ, Classic, SRS
Operating Current	<150mA
Bit rate	32K bps – 256K bps
FM Frequency Range	87.5 to 108.0MHz, step 0.1MHz
Channel Switch	Press the CH key to select or use remote control
SNR	85dB
Harmonic Distortion	≤0.05%
Operating temperature	- 5°C ~ 40°C
Transmitting Distance	< 5M
Operating System	Windows98 / SE / ME / 2K / XP, MacOS10, Linux2.4.2
Accessories	Quick Guide, Remote control , USB Cable, Extra 0.5Amp Fuse

Announce: as part of our commitment to product excellence. We routinely improve the designs, materials or production methods of its existing products. Because it is impractical to publicize all changes in every product, we reserve the right to make such changes without notice.

MP4 Spelare & FM-Sändare för bilen

Snabb Guide

Finesser & funktioner

- Stödjer MP3 / WMA musik format & AMV (MP4) video format.
- Inbyggt flash-minne: 2 GB, har även stöd för SD-kort.
- Inbyggd FM-Sändare, användningsområde: 87.5MHz ~ 108.0MHz, totalt 206 olika frekvenser.
- 1.8-tums färgskärm: Visar; frekvens, titel, text, volym & EQ-läge.
- Automatisk spelarfunktion: spelar musiken automatiskt när du sätter adaptern i bilens 12V uttag.
- 8 valfria EQ-lägen: Naturlig, DBB, Rock, Jazz, Pop, Mild, Klassisk och SRS wow.
- 3 spelarlägen: Repetera (1 gång) / Repetera (Alla) / Slumpvis.
- Minnesfunktion: Om du stänger av din MP3 spelare genom att trycka "▶||", kommer din /frekvens / volym/ EQ-läge att sparas tills nästa gång du slår på din MP3 spelare igen.
- Menyerna finns i 21 olika språk: Enkel Kinesiska, Engelska, Japanska, Svenska m fl.
- Infraröd fjärrkontroll: Välj frekvens, välj låt, justera volym, välj EQ-läge, ändra språk, spelläge.
- Flexibel arm.
- 12V~24V

Knapp-funktioner

"VOL": Snabbt tryck för att justera volymen.

"◀◀"/"▶▶" Knappar för att höja/sänka volym eller för att byta låt.

Meny





Visning av sångtext

Den här spelaren stödjer “.LRC” textfiler (kan laddas ned från (<http://www.51lrc.com>), sångtexten kommer då visas samtidigt som låten spelas.

Hur använder man Textfiler?

Spara textfilen med samma namn som den ursprungliga musikfilen.

Exempel: Musikfilens namn: **Andy-Water.mp3**

Textfilens namn: **Andy-Water.mp3.lrc**

Fjärrkontroll

1) Frekvensinställning: tryck på “CH-” / “CH+” knapparna för att justera frekvensen, tryck ner knappen snabbt för att minska / öka 0.1MHz per tryck.

Digital frekvensinställning: för att ställa in sändningsfrekvensen väljer du mellan “0 ~ 9” knapparna på fjärrkontrollen. Exempel: Om du vill ställa in sändningsfrekvensen på 106.9 MHz, trycker du på knapparna 1,0,6,9 på fjärrkontrollen, sedan trycker du på “CH-” eller “CH+” för att avsluta.

2) Föregående spår / Nästa spår: tryck “◀” eller “▶” för att välja låt, numret på låten visas i färgskärmen.

Digitalt låtval: Om du kommer ihåg din favoritlåts nummer så kan du enkelt trycka in det numret på din fjärrkontroll så kommer du direkt till den låten. Exempel; om du vill gå till låt nr 168 i din samling, trycker du in 1,6,8, då kommer färgskärmen visa 168 och 3 sekunder senare spelas den låt med det nummret du valt.

3) Tryck in “VOL-” knappen för att sänka volymen, Tryck in “VOL+” knappen för att öka volymen. Du kan också justera volymen av din FM radio för att få en mer passande volym till det du lyssnar på.

4) Tryck på “▶” för att spela musik, tryck på den igen för att pausa.

5) Tryck på “⏏” för att stänga av/slå på sändaren.

6) Tryck på “EQ” för att välja EQ-läge, 8 stycken EQ-lägen finns: Naturlig, DBB, Rock, Jazz, Pop, Mild, Klassisk och SRS wow.

7) Tryck på “RPT” för att välja de 3 olika spel-lägen: Repetera (En gång) / Repetera (Alla) / Slumpmässig. (Låten måste spelas innan du går in på RPT för att detta ska fungera).

8) Tryck på “Menu” för att välja språk. (Låten måste vara i pause-läge innan du går in i Meny för att detta ska fungera).



Användning

Viktigt! Det rekommenderas att tändningen på bilen ska vara tillslagen innan produkten sätts in i 12V uttaget, detta för att undvika att produktens mjukvara skadas.

Installering

1. Sätt i adaptern 12V uttaget.
2. Ange samma frekvens på din radio som på FM sändaren (87.5 ~ 108.0MHz). Se till att ingen lokal radiostation finns på samma frekvensen som du har valt.
3. Du kan använda "CH" knappen för att ställa in frekvensen så att den blir samma på både radio och sändare.
4. Om det förekommer lite störande ljud, höj volymen en aning. Om det är ett förvrängt ljud, sänk volymen.

Kopiera musik direkt från datorn till FM sändaren

1. Koppla in USB-kabeln i FM sändarens eller datorns uttag.
2. Kopiera dina MP3/MP4 filer direkt in i FM sändaren från din dator.



AMV konverteringsprogram

Ljud- och videofiler kan konverteras till formatet AMV med hjälp av det medföljande konverteringsprogrammet. Programmet stödjer följande format:

- 1) AVI format: avi.
- 2) Windows Media format: asf. wmv.
- 3) MPEG1 format: mpg. mpeg.
- 4) Realplay format: rm.
- 5) Quicktime format: mov.
- 6) MPEG2 format: vob.

Operativ system: Windows98, Windows Me, Windows2000, Windows XP
Windows Media Player (9.0 Version eller senare), DirectX (9.0 Version eller senare).

● Hur man installerar AMV konverteringsprogram

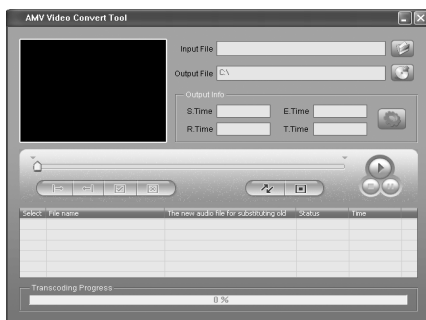
Dubbeltklicka på "Setup.exe" under CD:ns "Tools" som ligger under "Den här datorn".

Klicka på "Nästa" ända fram tills installationen är klar, klicka sedan på "Stäng" för att avsluta installationen.

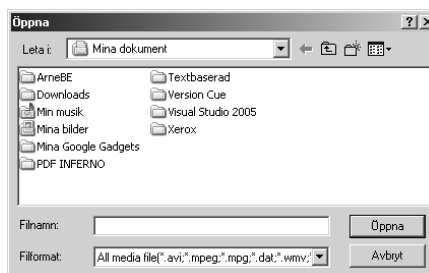
Efter att installationen av AMV konverteringsprogrammet är klart kommer den lägga sig i "MP3 Player Utilities" under "Start — Program". "AMV Convert Tool" är ett konverteringsprogram och "AMV Player" är ett uppspelningsprogram, som är till för att spela upp konverterade AMV filer.

Användargränssnitt:

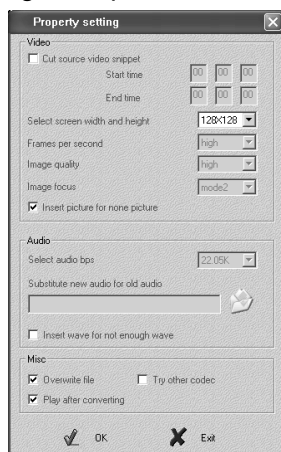
a) AMV konverteringsgränssnitt:



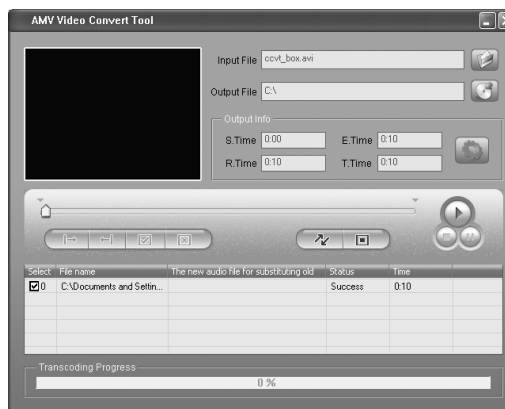
b) Val av Video-fil att konvertera:



c) Egenskaper för AMV konverteringsprogram:



d) AMV konvertering fulländad:



Problem lösning

Problem beskrivning	Lösning på problemet
Går ej att starta	<ol style="list-style-type: none"> 1. Kontrollera om säkringen är skadad. 2. Kontrollera om strömförsörjningen är 12 ~ 24V.
Spelar inte musik när den är påslagen	<ol style="list-style-type: none"> 1. Koppla till PC och leta upp "Removable Disk", formatera om den och kopiera in musiken på nytt. 2. Om steg 1 inte fungerade, uppgradera FM-sändarens mjukvara.
Ingen sändningen när den är påslagen	Kontrollera om FM-sändaren och radion ligger på samma frekvens.
Störande ljud	<ol style="list-style-type: none"> 1. Kontrollera att frekvensen är samma på både radio och FM-sändare. 2. Kontrollera att frekvensen inte används av någon annan. 3. Kontrollera att musikfilen inte är skadad, prova med en annan musikfil. 4. Höj volymen om förvrängt ljud uppkommer eller sänk volymen om statiskt ljud uppkommer.
Kan inte formateras	Koppla in spelaren till en PC och leta upp "Removable Disk" och uppgradera mjukvaran.
Kan inte kopiera musik till FM sändaren	<ol style="list-style-type: none"> 1. Kontrollera att USB kabeln får kontakt med datorn eller om USB-kabeln är skadad. 2. Kontrollera att ditt operativsystem är Win2000 eller senare.

Specifikationer

Storlek	107mm(L)x 43mm(W)x 32mm(H)
Vikt	50±1g
Färgskärm	1.8-tum färgskärm
PC-koppling	USB 2.0
Kapacitet	2GB
Kortläsare	SD kort: 1GB / 2GB / 4GB
Strömförsörjning	DC 12V ~ 24V
Musik format	MP3 / WMA
Video format	AMV (MP4)
21 olika språk	Kinesiska, Engelska, Svenska, Japanska, Koreanska m fl
8 valfria EQ-lägen	Naturlig, Rock, DBB, Pop, Mild, Jazz, Klassisk, SRS wow
Strömstyrka	<150mA
Datahastighet	32K bps – 256K bps
FM Frekvenslängd	87.5 till 108.0MHz, steg 0.1MHz
Kanalbyte	Tryck in "CH" knappen för att välja eller använd fjärrkontrollen
SNR	85dB
Ljutförvrängning	≤0.05%
Arbetstemperatur	- 5°C ~ 40°C
Sändningsradie	< 5M
Operativsystem	Windows98 / SE / ME / 2K / XP, MacOS10, Linux2.4.2
Tillbehör	Användarhandbok, Fjärrkontroll , USB kabel, Extra 0.5 Amp säkring

MP4-spiller & FM-Sender for bilen

Hurtigguide

Finesser & funksjoner

- Støtter MP3 / WMA musikkformat & AMV (MP4) videoformat.
- Innebygget flash-minne: 2 GB, har også støtte for SD-kort.
- Innebygget FM-Sender, operasjonssområde: 87.5MHz ~ 108.0MHz, totalt 206 ulike frekvenser.
- 1.8-tommers fargeskjerm: Viser frekvens, tittel, tekst, volum & EQ-modus.
- Automatisk spillerfunksjon: spiller musikken automatisk når du setter adapteren i bilens 12V uttak.
- 8 valgfrie EQ-modus: Naturlig, DBB, Rock, Jazz, Pop, Mild, Klassisk og SRS wow.
- 3 avspillingsmodus: Repeter (1 gang) / Repeter (Alle) / tilfeldig.
- Minnefunksjon: Om du slår av din MP3 spiller ved å trykke "▶||", lagres frekvens-, volum- og EQ-innstillingene til neste gang du skrur på MP3-spilleren.
- Menyene finnes på 21 forskjellige språk: Enkel Kinesisk, Engelsk, Japansk, Svensk m. fl.
- Infrarød fjernkontroll: Velg frekvens, velg sang, juster volum, EQ-modus, bytt språk, avspillingsmodus.
- Fleksibel arm.
- 12V~24V

Knappfunksjoner

"VOL": Kort trykk for å justere volumet.

"◀◀"/"▶▶" Knapper for å øke/senke volum eller bytte sang.

Meny



"▶ / ||" Trykk ned knappen kort for å pause/spille; og hold nede knappen for å skru av/på.





Visning av sangtekst

Denne spilleren støtter “.LRC” tekstfiler (Kan lastes ned fra <http://www.51lrc.com>), sangteksten vises da samtidig som sangen spilles av.

Hvordan bruker man tekstfiler?

Lagre tekstfilen med samme navn som den opprinnelige musikkfilen + **.LRC**.

Eksempel: Musikkfilens navn: **Andy-Water.MP3**

Tekstfilens navn: **Andy-Water.MP3.LRC**

Fjernkontroll

1) Frekvensinnstilling: Trykk på “**CH-**” / “**CH+**” knappene for å justere frekvensen, Trykk ned knappen kort for å minske/øke. 0.1MHz per Trykk.

Digital frekvensinnstilling: for å stille inn sendningsfrekvensen velger du mellom “0 ~ 9” knappene på fjernkontrollen. Eksempel: Om du vil stille inn sendningsfrekvensen på 106.9 MHz, trykker du på knappene 1,0,6,9 på fjernkontrollen, deretter trykker du på “**CH-**” eller “**CH+**” for å avslutte.

2) Forrige sang / Neste sang: Trykk på “**◀**” eller “**▶**” for å velge sang, nummeret på sangen vises på fargeskjermen.

Digitalt sangvalg: Om du husker favorittsangens nummer kan du enkelt trykke det inn nummeret på din fjernkontroll så kommer du direkte til den sangen. Eksempel; om du vil gå til sang nr 168 i din samling, trykker du inn 1,6,8, da vil fargeskjermen vise 168 og 3 sekunder senere spilles sangen med det nummeret du valgte.

3) Trykk inn “**VOL-**” knappen for på senke volumet, Trykk inn “**VOL+**” knappen for å øke volumet. Du kan også justere volumet for din FM radio for å få et mer passende volum til det du hører på.

4) Trykk på “**▶**” for å spille musikk, Trykk på den en gang til for å pause.

5) Trykk på “**⏏**” for å skru av/slå på senderen.

6) Trykk på “**EQ**” for å velge EQ-modus, 8 EQ-modus finnes: Naturlig, DBB, Rock, Jazz, Pop, Mild, Klassisk og SRS wow.

7) Trykk på “**RPT**” for å velge mellom de 3 forskjellige avspillingsmodusene: Repetere (En gang) / Repeter (Alle) / Tilfeldig. (Sangen må være igang før du går inn på RPT for at dette skal fungere).

8) Trykk på “**Menu**” for å velge språk. (sangen må være i pause-modus før du går inn i Meny for at dette skal fungere).



Bruk

Viktig! Det anbefales at tenningen på bilen skal være påslått før produktet settes inn i 12V-uttaket, dette for å unngå at produktets programvare skades.

Installering

5. Sett adapteren i 12V uttaket.
6. Angi samme frekvens på din radio som på FM senderen (87.5 ~ 108.0MHz). Pass på at ingen lokal radiostasjon finnes på samme frekvens som du har valgt.
7. Du kan bruk "CH" knappen for å stille inn frekvensen slik at den blir den samme på både radio og senderen.
8. Om det forekommer forstyrrelser i lyden, øk volumet litt. Om det er forvrengt lyd, senk volumen.

Kopier musikk direkte fra datamaskinen til FM-senderen

3. Koble inn USB-kabelen i FM-senderens og datamaskinens port.
4. Kopier dine MP3/MP4-filer inn på FM-senderen fra datamaskinen.



AMV konverteringsprogram

Lyd- og videofiler kan konverteres til formatet AMV ved hjelp av det medfølgende konverteringsprogrammet. Programmet støtter følgende format:

- 7) AVI format: **.avi**
- 8) Windows Media format: **.asf / .wmv**
- 9) MPEG1 format: **.mpg / .mpeg**
- 10) Realplay format: **.rm**
- 11) Quicktime format: **.mov**
- 12) MPEG2 format: **.vob**

Operativsystem: Windows98, Windows Me, Windows2000, Windows XP

Windows Media Player (Versjon 9.0 eller nyere), DirectX (Versjon 9.0 eller nyere).

● Hvordan installere AMV konverteringsprogrammet

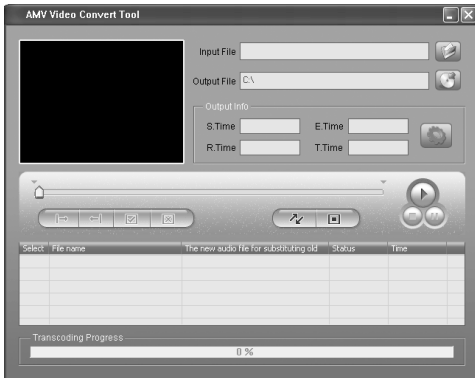
Dobbelklikk på "Setup.exe" i CDens "Tools"-mappe som du finner under "Min Datamaskin".

Klikk på "Next" til installasjonen er ferdig, klikk deretter på "Lukk" for å avslutte installasjonen.

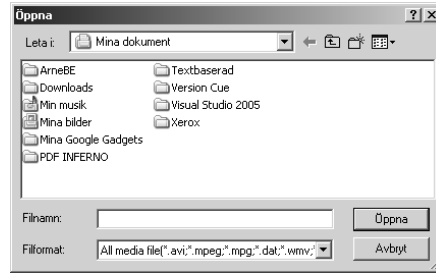
Etter at installasjonen av AMV konverteringsprogrammet er ferdig finnes det i "MP3 Player Utilities" på "Start —> Program". "AMV Convert Tool" er et konverteringsprogram og "AMV Player" er et avspillingsprogram, som kan spille av konverterte AMV-filer.

Brukergransesnitt:

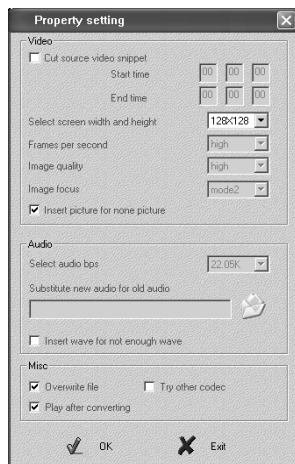
a) AMV konverteringsgrensesnitt



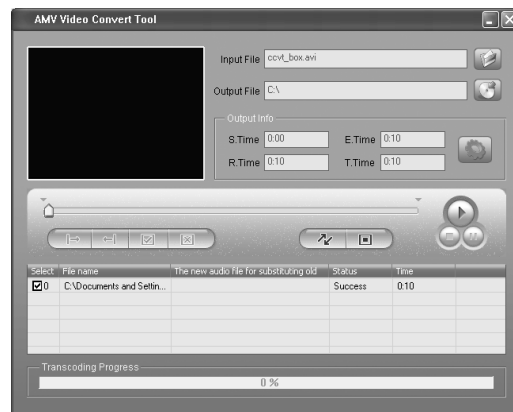
b) Valg av videofil for konvertering:



c) Egenskaper for AMV konverteringsprogram:



d) AMV konvertering ferdig:



Problemløsning

Problembeskrivelse	Løsning på problemet
Vil ikke starte/slå seg på	<ol style="list-style-type: none"> 1. Kontroller om sikringen er skadet. 2. Kontroller om strømtilførselen er 12 ~ 24V.
Spiller ikke musikk når den er påskrudd.	<ol style="list-style-type: none"> 1. Koble til PC og finn "Flyttbar Disk", formater den om og kopier inn musikken inn på nytt. 2. Om skritt 1 ikke fungerer, oppgrader FM-senderens programvare.
Ingen sending når den er skrudd på	Kontroller at FM-senderen og radioen er innstilt på samme frekvens.
Forstyrrelser i lyden	<ol style="list-style-type: none"> 1. Kontroller at frekvensen er samme på både radio og FM-sender. 2. Kontroller at frekvensen ikke brukes av noen andre. 3. Kontroller at musikkfilen ikke er skadet, prøv med en annen musikkfil. 4. Øk volumet om du hører vrent lyd, eller senk volumet om støy forekommer.
Kan ikke formateres	Koble spilleren til en PC og finn "Flyttbar Disk" og oppgrader programvaren.
Kan ikke kopiere musikk til FM-senderen	<ol style="list-style-type: none"> 1. Kontroller at USB-kabelen får kontakt med datamaskinen eller om USB-kabelen er skadet. 2. Kontroller at ditt operativsystem er Win2000 eller nyere.

Spesifikasjoner

Dimensjoner	107mm(L)x 43mm(W)x 32mm(H)
Vekt	50±1g
Fargeskjerm	1.8-tommer fargeskjerm
PC-tilkobling	USB 2.0
Kapasitet	2GB
Kortleser	SD kort: 1GB / 2GB / 4GB
Strømtilførsel	DC 12V ~ 24V
Musikkformat	MP3 / WMA
Videoformat	AMV (MP4)
21 ulike språk	Kinesisk, Engelsk, Svensk, Japansk, Koreansk m. fl.
8 valgfrie EQ-modus	Naturlig, Rock, DBB, Pop, Mild, Jazz, Klassisk, SRS wow
Strømstyrke	<150mA
Datahastighet	32K bps – 256K bps
FM Frekvenslengde	87.5 til 108.0MHz, steg 0.1MHz
Kanalbyte	Trykk inn "CH" knappen for å velge eller bruk fjernkontrollen
SNR	85dB
Lydforvrenging	≤0.05%
Arbeidstemperatur	- 5°C ~ 40°C
Sendingsradius	< 5M
Operativsystem	Windows98 / SE / ME / 2K / XP, MacOS X, Linux 2.4.2
Tilbehør	Bruksanvsning, Fjernkontroll , USB-kabel, Ekstra 0.5 Amp sikring

MP4-soitin & FM-lähetin autoon

Pikaohje

Ominaisuudet & toiminnot

- Tukee MP3/WMA -musiikkiformaatteja sekä AMV (MP4) -videoformaattia.
- Sisäinen flash-muisti: 2 GB. Myös tuki SD-muistikortille.
- Sisäinen FM-lähetin. Lähetystaajuus: 87.5MHz ~ 108.0MHz, yhteensä 206 eri taajuutta.
- 1.8" värinäyttö, esittää taajuuden, nimen, tekstin, ääni- & EQ-tason.
- Automaattinen soittotoiminto: soittaa musiikin automaattisesti, kun asetat laitteen auton 12V-sikariliitäntään.
- 8 valittavaa EQ-tasoa: Luonnollinen, DBB, Rock, Jazz, Pop, Mieto, Klassinen sekä SRS wow.
- 3 soittotasoa: Toisto (1 kerta) / Uusinta (Kaikki) / Sattumanvarainen
- Muistitoiminnot: Mikäli suljet MP3-soittimen painamalla "▶||" -painiketta, tallentaa laite taajuus/äänenvoimakkuus/EQ-säädöt automaattisesti seuraavaa käyttökertaa varten.
- Valikot jopa 21 eri kielellä.
- Infrapunaohjattu kaukosäädin: Taajuuden-, kappaleen-, äänenvoimakkuuden-, EQ-tason-, kielen- ja soittotason valinta.
- Taittuva rakenne.
- 12V~24V

Painiketoiminnot

"VOL": Painallus vaihtaa äänenvoimakkuutta

"◀◀"/"▶▶" Lisää/laskee äänenvoimakkuutta tai vaihtaa kappaletta.

Valikko



"▶ / ||" Pikapainalluksella Pause/soitto. Pohjassa pitämällä voit sulkea/käynnistää soittimen.





Sanoitusten esittäminen

Tämä soitin tukee “.LRC” -tekstitiedostoja (tiedostoja voi ladata mm. Osoitteesta <http://www.51lrc.com>). Laite esittää sanoitukset ruudulla samalla kun kuuntelet musiikkia.

Kuinka tekstitiedostoja käytetään?

Tallenna tekstitiedosto samalla nimellä kuin alkuperäinen musiikkitiedosto.

Esimerkiksi – Musiikkitiedoston nimi: **Andy-Water.mp3**

Tekstitiedoston nimi: **Andy-Water.mp3.lrc**

Kaukosäädin

- 1) Taajuuden asetus: paina “CH-” / “CH+” -painikkeilla oikea taajuus. Lyhyellä painalluksella voit nostaa/laskea taajuutta 0,1 Mhz:lla. Digitaalinen kanavahaku: valitse lähetystaajuus väliltä “0 ~ 9” painamalla kaukosäätimen painikkeita. Esimerkki: Mikäli haluat asettaa lähetystaajuudeksi 106,9 MHz, paina painikkeita 1,0,6,9 kaukosäätimestä. Tämän jälkeen paina “CH-” tai “CH+” varmistaaksesi muutokset.
- 2) Edellinen/Seuraava kappale: “◀◀” tai “▶▶” -painikkeilla voit valita kappaleen. Kappaleen numero näkyy näytöllä. Digitaalinen kappalevalinta: Mikäli muistat ulkoa lempikappaleesi numeron, voit yksinkertaisesti painaa kappaleen numeron kaukosäätimestä ja pääset automaattisesti kuuntelemaan lempibiisiäsi. Esimerkki: mikäli haluat kuunnella kappaleen numero 168, paina numeroita seuraavassa järjestyksessä: 1,6,8. Tämän jälkeen näyttö esittää numeroa 168 ja noin kolmen sekunnin jälkeen soitin toistaa kappaleen numero 168.
- 3) “VOL-” -painikkeella voit laskea äänenvoimakkuutta. “VOL+” -painike nostaa äänenvoimakkuutta. Voit myös säätää äänenvoimakkuutta suoraan FM-radiostasi.
- 4) “▶||” -painikkeella voit käynnistää musiikin. Uudelleenpainallus pysäyttää musiikin.
- 5) “⏻” -painike sulkee/käynnistää lähettimen.
- 6) “EQ” -painikkeella voit valita EQ-tason. Laitteessa on kahdeksan EQ-tasoa: Luonnollinen, DBB, Rock, Jazz, Pop, Mieto, Klassinen sekä SRS wow.
- 7) “RPT” -painikkeella voit valita soittotason: Toisto (1 kerta) / Uusinta (Kaikki) / Sattumanvarainen. (Kappale tulee soida, ennenkuin voit siirtyä RPT:hen ja toiminto voi käynnistyä).
- 8) “Menu” -painikkeella voit valita kielen. (Kappale tulee olla pause-tasossa, ennenkuin valikko-painike toimii).



Laitteen käyttö

Tärkeää! Suosittelemme, että auton moottori on käynnissä, kun kytket tämän tuotteen 12V-sikariliitäntään. Tällä toimenpiteellä ennaltaehkäiset laitteen vaurioitumista.

Asennus

9. Aseta adapteri 12V-liitäntään.
10. Syötä sama taajuus sekä radioon että FM-lähettimeen (87.5 ~ 108.0MHz). Pidä myös huoli siitä, että mikään paikallisradio ei käytä syöttämäsi taajuutta.
11. Voit etsiä "CH" -painikkeella saman taajuuden automaattisesti sekä radiolle että lähettimelle.
12. Mikäli ääni kuulostaa heikolta tai virheelliseltä, nosta/laske äänenvoimakkuutta.

Kopioi musiikki tietokoneelta FM-lähettimeen

5. Aseta USB-kaapeli FM-lähettimen ja tietokoneen USB-liitäntään.
6. Kopioi MP3/MP4-tiedostot suoraan FM-lähettimeen tietokoneelta.



AMV-konvertointiohjelmisto

Ääni- ja videotiedostot voidaan muuntaa AMV-formaattiin mukana toimitettavalla konvertointiohjelmistolla. Ohjelma tukee seuraavia formaatteja:

- 13) AVI-formaatti: avi.
- 14) Windows Media-formaatti: asf. wmv.
- 15) MPEG1-formaatti: mpg. mpeg.
- 16) Realplay-formaatti: rm.
- 17) Quicktime-formaatti: mov.
- 18) MPEG2-formaatti: vob.

Käyttöjärjestelmät: Windows 98, Windows Me, Windows2000, Windows XP
Windows Media Player (v. 9.0 tai myöhempi), DirectX (v. 9.0 tai myöhempi).

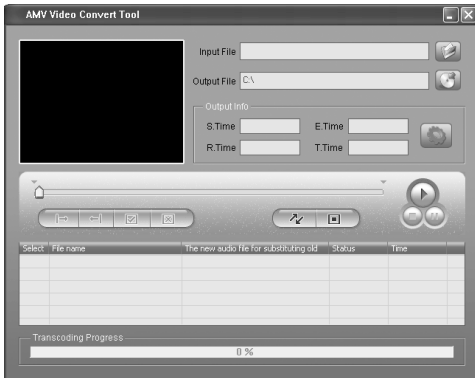
● Kuinka AMV-konvertointiohjelmisto asennetaan?

Kaksoisklikkaa kuvaketta "Setup.exe" CD-levyn "Tools" -kansioista. Seuraa ohjeita ja hyväksy asennusohjelman tiedot painamalla "Seuraava"-painiketta, kunnes asennus on valmis. Paina tämän jälkeen "Sulje"-painiketta lopettaaksesi asennuksen.

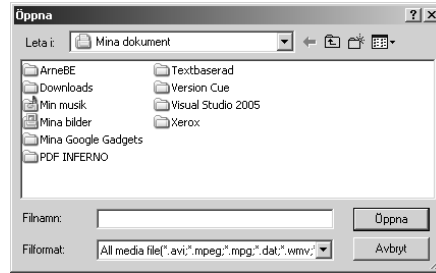
Asennuksen jälkeen ohjelmisto on asennettu kansioon "MP3 Player Utilities", joka löytyy polusta: "Start – Program". "AMV Convert Tool" on konvertointiohjelmisto ja "AMV Player" on puolestaan soitto-ohjelmisto, jolla voit soittaa muunnettuja AMV-tiedostoja.

Ohjelmiston käyttöliittymä:

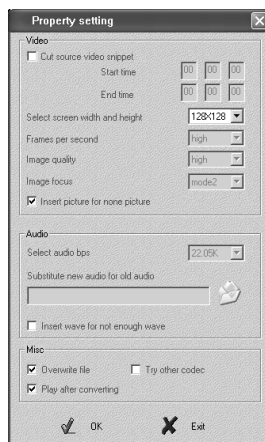
a) AMV-konvertointiohjelmisto:



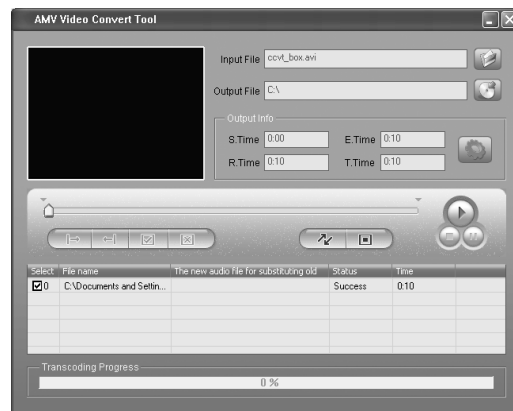
b) Valitse muunnettava videotiedosto:



c) Videon ominaisuudet:



d) AMV-konvertointi valmis:



Ongelmatilanteet

Vian kuvaus	Vian korjaaminen
Laite ei käynnisty	<ol style="list-style-type: none"> 1. Varmista ettei sulake ole vahingoittunut. 2. Varmista että jännite on välillä 12 ~ 24V.
Laite ei soita musiikkia vaikka soitin on päällä	<ol style="list-style-type: none"> 1. Kytke soitin tietokoneeseen ja etsi "Removable Disk" -levy. Formatoi levy ja kopioi musiikki laitteeseen uudelleen. 2. Mikäli vaihe 1 ei toimi, päivitä FM-lähttimen ohjelmisto.
Lähetys ei toimi	Varmista että FM-lähetin ja radio on kytketty samalle taajuudelle.
Häiriöitä äänessä	<ol style="list-style-type: none"> 1. Varmista että FM-lähetin ja radio on kytketty samalle taajuudelle. 2. Varmista että mikään paikallisradio tai -laite ei käytä samaa taajuutta. 3. Varmista että musiikkitiedosto ei ole vaurioitunut. Koita toista musiikkitiedostoa. 4. Säädä äänenvoimakkuutta ylös/alas. Usein tämä auttaa häiriösignaalien aiheuttamiin häiriöihin.
Ei pysty formatoimaan	Kytke laite tietokoneeseen ja valitse "Removable Disk". Päivitä tämän jälkeen ohjelmisto.
Musiikin kopiointi FM-lähttimeen ei onnistu	<ol style="list-style-type: none"> 1 Varmista että kaapeli on oikein kytketty ja että kaapeli ei ole vaurioitunut. 2 Varmista että käytät tuettuja käyttöjärjestelmiä.

Tekniset tiedot

Mitat	107mm(L)x 43mm(W)x 32mm(H)
Paino	50±1g
Näyttö	1.8" värinäyttö
PC-liitäntä	USB 2.0
Kapasiteetti	2 GB
Muistikortinlukija	SD-muistikortti: 1 GB / 2 GB / 4 GB
Jännite	DC 12V ~ 24V
Musiikkiformaatit	MP3 / WMA
Videoformaatit	AMV (MP4)
21 kieltä	Kiina, englanti, ruotsi, japani, korea ym.
8 EQ-tasoa	Luonnollinen, Rock, DBB, Pop, Mieto, Jazz, Klassinen, SRS wow
Virta	<150mA
Datanopeus	32K bps – 256K bps
FM-lähetystaajuus	87.5 - 108.0MHz, taso: 0.1MHz
Kanavan vaihto	"CH"-painike tai kaukosäädin
SNR	85dB
Äänimuutos	≤0.05%
Käyttölämpötila	- 5°C ~ 40°C
Lähetysetaisyys	< 5M
Käyttöjärjestelmät	Windows 98 / SE / ME / 2K / XP, MacOS10, Linux2.4.2
Tarvikkeet	Käyttöohje, kaukosäädin, USB-kaapeli, varasulake (0.5 Amp)