

Mpeye TS-500

100146 100147 100148

Digital Audio Player TS-500
MPeye



Digital Audio Player TS-500
MPeye

Manual

Svenska

INNEHÅLL

INNEHÅLL	2
GENERELL INFORMATION	3
DISPLAY OCH KOMPONENTFÖRKLARING	4
Tillbehör:	5
GRUNDLÄGGANDE FUNKTIONER	6
Sätta på / Stänga av / Pause	6
Filvalsfunktion (◀◀ / ▶▶)	6
Volymkontroll (+ / -)	6
Röstinspelning & LINE-in inspelning	6
Specifierad omspelning/upprepning	7
Högtalarfunktion	7
HOLD / Knapplås	7
MODE/Lägesmenyn	8
VOICE/Röstläge:	8
LINE ENC:	8
FM RADIO:	9
DISPLAY-MENYN	10
DELETE/TA BORT-MENYN	10
Formattera med hjälp av din PC	11
EQUALIZER-MENYN	12
PLAYBACK/UPPSPELNINGSMENYN	12
Olika typer av uppspelning:	12
WATCH/KLOCKA:	12
SETTING/INSTÄLLNINGSMENYN	13
INSPELNINGSKVALITET	13
KOPPLA IHOP MED PC	14
Rekommenderade PC-specificationer:	14
Fil-nedladdning:	14
Drivrutinsinstallation för Windows 98SE	17
USB Frånkoppling	18
LADDNING AV BATTERIER	19
FIRMWARE UPPGRADERING	20
SÄKERHETSINSTRUKTIONER	20
SPECIFIKATIONER	21

GENERELL INFORMATION

Digitalt ljudformat:

Mp3 TS-500 stödjer inte bara MP3 filer, utan även WMA, OGG och ASF filer stöds.

LCD-display i färg:

Genom att en färgskärm finns i spelaren, kommer det bli lättare och snabbare att navigera genom menyer, dessutom blir det en oslagbar kombination av färger och grymt ljud.

Direktinspelning:

Genom att använda dig av en PC, kan du enkelt kopiera över önskade musikfiler till spelaren. Nu kan du dessutom spela in från andra externa källor såsom kassetbandspelare, CD-spelare och andra enheter. Koppla in den externa enheten till Line-in utgången på din TS-500. Alla inspelningar spelas in i MP3 format.

Firmware uppgradering:

Eftersom spelaren stödjer firmware uppgradering, kan den enkelt uppgraderas för ständigt hög prestanda samt ändringar av funktioner.

FM-mottagare:

Genom att TS-500 har automatisk sökning och snabbval, är FM-mottagaren mycket lättmanövrerad. Dessutom kan FM-sändningar spelas in.

Inbyggt laddbart batteri:

Du laddar snabbt och effektivt det inbyggda batteriet genom att koppla in spelaren till datorns USB-port. Spelningstiden uppgår till runt 12 timmar. (Om batteriet är helt tomt tar det 1.5 timmar för att ladda batteriet till 90%, en 100% laddning tar 2 timmar).

Equalizer:

Beroende musiksmak kan användaren välja mellan normal, classic, rock, pop, jazz, SRS och använder EQ.

Röstinspelning till MP3:

Med den inbyggda mikrofonen kan du enkelt spela in viktiga möten, shoppinglistan, etc. Den blir ännu smidigare då du kan ha TS-500 hängande runt halsen under inspelning.

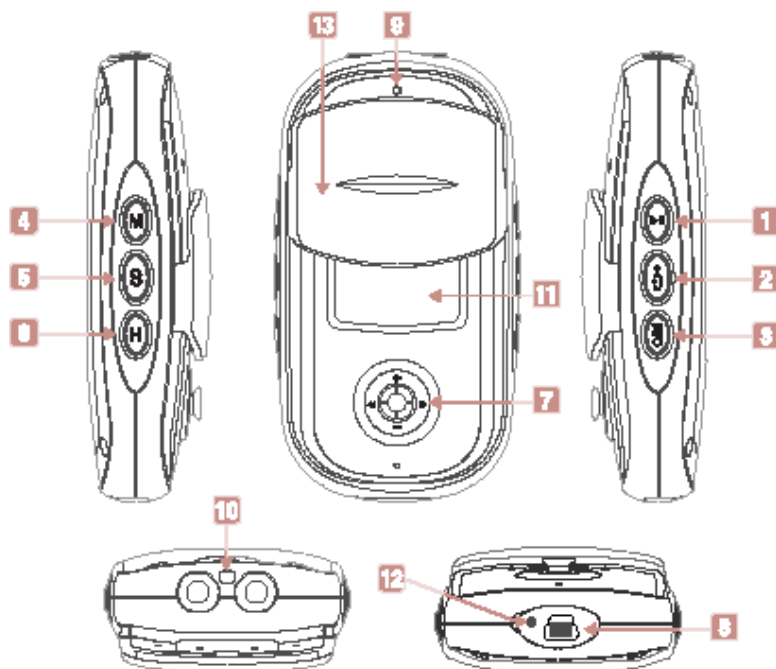
Högtalarfunktion:

Med högtalarfunktionen kan du lätt lyssna på din musik utan hörlurar!

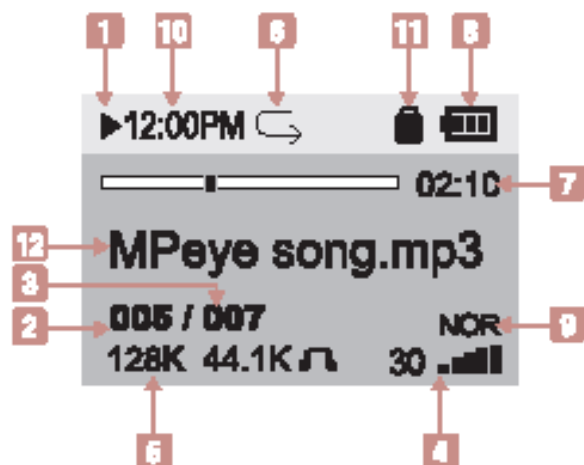
Glidhölje:

Mp3-spelaren sätts på då du trycker upp glidhöljet.

DISPLAY OCH KOMPONENTFÖRKLARING



- A. Spela upp / Pausa / (Av och på knapp)
 - B. A-B / Inspelning
 - C. Ut läge (högtalare/hörlurar/FM)
 - D. EQ/ Repetera
 - E. Uppspelningshastighet
 - F. Hold (Knapplås)
 - G. Joystick, (Volymkontroll/Meny,/Aktivera/Föregående sång/Nästa sång sökning/ Sångsökning)
 - H. USB-koppling
 - I. Mikrofon
 - J. Halssnoddsfäste
 - K. Färgskärm
 - L. RESET (nollställning till fabriksinställningar)
 - M. Glidhölje
 - N. LED indikatorer
-



1. Spela upp
2. Nuvarande filnummer
3. Totalt antal filer
4. Volym
5. Kvalitet (Bitrate)
6. Uppprepning
7. Speltid
8. Batteri
9. EQ läge
10. Klocka
11. Hold (Knapplås)
12. Sångtitel



MENYLÄGE



FM-LÄGE

Tillbehör:

MP3-Spelare TS-500, Manual, Hörlurar, USB-kabel, Installations CD (USB-drivrutiner för Win 98SE samt Manual i PDF-format), Tygpåse, Line-in kabel, Halsrem och USB-adapter (5-pin).

GRUNDLÄGGANDE FUNKTIONER

Sätta på / Stänga av / Pause

Sätt på/Stäng av: Tryck upp glidhöljet eller tryck in i uppspelningsknappen (▶/■) som sitter på kortsidan av spelaren, håll in knappen i 2-3 sekunder för att sätta igång och spela upp filer. Håll återigen in knappen i 2-3 sekunder för att stänga av spelaren. Spelaren stängs inte av genom att du trycker ner glidhöljet.

Pausefunktionen: Tryck snabbt in uppspelningsknappen (▶/■) en gång för att pausa filen, tryck snabbt in igen för att återuppta uppspelningen.

Filvalsfunktion (◀◀ / ▶▶)

Filval: Tryck snabbt in joysticken till höger eller vänster för att välja föregående eller nästa fil.

Snabbspolning: (Framåt / Bakåt) Håll in joysticken åt höger i uppspelningsläge så snabbspolar spelaren framåt. Håll in åt vänster för bakåtspolning. När du använder snabbspolning, kommer spolningen först att ske i dubbel hastighet, efter 3sekunders spolning ökar spolningshastigheten till det tredubbla.

Volymkontroll (+ / -)

Tryck snabbt in Joystickerna uppåt för att höja volymen ett steg, respektive neråt för volymsänkning. Om du håller in joystickerna länge i upp/ned-läget höjs/sänks volymen automatiskt tills du släpper joystickerna. Volymen kan ställas in från 0 till 30.

Röstinspelning & LINE-in inspelning


Påbörja inspelning: Påbörja inspelningen genom att hålla in (🎤) inspelningsknappen i en till två sekunder för att starta en inspelning i valt läge. Pausa inspelning genom att snabbt trycka in Inspekningsknappen. Stoppa inspelning genom att trycka och hålla in Inspeknings-knappen (🎤).


OBS!


1. Röstinspelning är bara möjlig om det finns ledigt utrymme i minnet.
 2. Röstinspelning kan aktiveras i MP3 eller Röstläge/Voice samt när Line-in uttaget är inkopplad. Då prioriteras Line-in utgången framför den inbyggda mikrofonen.
 3. Välj "Voice/Röst" i huvudmenyn för att spela upp den inspelade filen. Välj sedan önskad fil, tryck sedan in uppspelningsknappen (▶/■) på vald fil för uppspelning.
-

Specifierad omspelning/upprepning

Detta är en funktion som kan användas när man önskar att en viss del av filen upprepas.


Specifierad upprepning Startpunkt: Tryck snabbt in  - knappen från den punkt du vill att uppspelningen ska starta från (A-).

Specifierad upprepning Slutpunkt: Tryck återigen snabbt in  - knappen från den punkt du vill att upprepningen ska sluta (-B). Nu kommer uppspelning att repetera punkt A till punkt B tills dess du avslutar den specificerade repetitionen.

Avsluta Specifierad upprepning: Tryck snabbt in  - knappen en tredje gång för att återgå till normal uppspelning (A-B).


Högtalarfunktion


Tryck snabbt in  - knappen under uppspelning för att aktivera högtalarfunktionen.

Tryck snabbt in  - knappen igen för att återgå till hörlursläge.

HOLD / Knapplås

När knapplåset är aktiverat kommer en lås-symbol att visa sig på skärmen. Samtliga knappar är låsta.

Aktivera Knapplås: Flytta  - knappen i pilens riktning för aktivering av knapplås.

Avaktivera Knapplås: Flytta  - knappen i pilens motsatta riktning för avaktivering av knapplås.

MPeye TS-500



MODE/Lägesmenyn

Navigationsfunktion: Denna funktion är en bekväm funktion som möjliggör uppspelning av önskad fil. Snabbtryck joystick-knappen och välj NAVIGATION medan du spelar upp filer. Rör joysticken upp eller ner för att välja önskad fil snabbtryck sedan in joysticken för att aktivera ditt val.

TOTAL PLAY/Total uppspelning: När vald, den lagrade MP3-filen spelas upp. Tryck in uppspelningsknappen efter du har valt TOTAL PLAY för uppspelning.

BOOKMARK/Bokmärke: Endast de filer som har bokmärken spelas upp.

Inställning av bokmärken: Tryck snabbt in joysticken när du är i Mp3/musik-läget för att komma in i navigationsläget. När fil-listan kommer upp snabbtryck **S** -knappen för att lägga ett bokmärke på den aktuella filen, tryck återigen på **S** - knappen för att ta bort som bokmärke.

OBS! Angående filhantering: Det finns alltid 3 kataloger i "mobile disk" katalogen, som visas i figuren till höger. I varje katalog i VOICE, RADIO och LINE lagras filer som spelas in. Dessa kommer INTE att försvinna då du formatterar spelaren.



VOICE/Röstläge:

Du kan här spela upp dina röstinspelade MP3 filer.

Röstinspelning:

Håll inne **↵** - knappen i en till två sekunder för att starta en inspelning i VOICE MODE/Röstläge. Pausa inspelning genom att snabbt trycka in **↵** - knappen . Stoppa inspelning genom att trycka och hålla in **↵** - knappen.

Om spelaren är i TUNER MODE/Radio läge, kommer den aktuella radiostationen att spelas in. En röstinspelning lagras i VOICE katalogen som V001.mp3. Komm ihåg att hålla avstånd till mikrofonen när du spelar in, då kvaliteten försämras väsentligt.

LINE ENC:

När detta läge är valt kan den inspelade MP3'n bli uppspelad genom en extern källa.

Inspelning från LINE IN källa: Koppla in den externa inspelningskällan till Line-in utgången och påbörja uppspelning av källan. Håll genast in **↵** - knappen för att påbörja inspelning. Pausa inspelning genom att snabbt trycka in Inspelningsknappen. Stoppa inspelning genom att hålla in Inspelnings-knappen (**↵** - knappen). Line-in inspelningen sparas i LINE katalogen med namnet L001.mp3.

OBS! Ställ in volymen för den externa källan så att den inte är ställd för högt eller lågt. Om källans volym är för hög så kommer ljudet att uppfattas som rispig. Testa volyminställningarna med en testinspelning så undviker du en dålig inspelning.

RADIO ENC:

Filen som lagrades när du spelade in från radio kan här bli uppspelad. Tryck på uppspelningsknappen efter det du har valt önskad fil.

FM RADIO:

Inställningar och tips för den inbyggda FM-mottagaren

- **För att byta kanal:** Tryck joysticken åt vänster eller höger för att gå till önskad frekvens.
- **Spara kanaler genom manuell sökning:** Rör joysticken till höger eller vänster för att nå önskad frekvens, tryck sedan snabbt in **S** -knappen. Ett nummer som visar vilket nummer ditt förval ska ha blinkar nu på displayen. Rör joysticken åt höger/vänster för att välja förval, tryck snabbt in **S** -knappen för att lagra stationen på önskat förvalsnummer.
- **Automatisk lagring av förval:** Tryck snabbt in **S** -knappen när du är i radioläge. Frekvenserna kommer nu att automatiskt att lagras.
- **Spela in Radiostationer:** Håll inne **FM** - knappen för att spela in FM-sändningen, håll återigen **FM** - knappen för att avsluta inspelning. Inspelningen sparas i RADIO katalogen som F001.MP3
- **OBS!** Om en extern källa är ansluten till Line-in utgången kommer den externa källan att spelas in istället för den interna källan.

OBS! Ett snabbtryck på uppspelningsknappen när du lyssnar på radio pausar spelaren. Om du snabbtrycker igen kommer uppspelning av radio att återupptas. Håll inne **OM** - knappen när du lyssnar på radio ändras läget till TOTAL MUSIC. Om det är dålig mottagning kan du uppleva instabila sändningar i form av störningar och brus.

DISPLAY-MENYN

1. **SCROLL:** Rotationshastigheten i displayen kan justeras mellan Level 1 – 10.
2. **CONTRAST/KONTRAST:** LCD-skärmens ljusstyrka kan justeras mellan Level 1 – 10.
3. **BACKLIGHT:** Tiden på Bakgrundsbelysningen kan ställas in. (Ju kortare tid på, ju längre kan du ha spelaren på utan att batteriet tar slut). De olika stegen är 5, 10, 15, 20 sekunder samt EVER (ständigt på).
4. **EXIT/AVSLUTA:** Välj denna när du är färdig med dina inställningar för att lämna DISPLAY-menyn.

DELETE/TA BORT-MENYN

BROWSE/BLÄDDRA: Välj en fil i listan som du vill ta bort genom att bläddra upp/ner med hjälp av joystick, tryck sedan in joystick på aktuell fil. Ett fönster kommer att dyka upp som kommer att fråga dej om du vill ta bort aktuell fil. Välj ”Yes/Ja” för att ta bort filen eller ”No/Nej” för att spara den.

BOOKMARK: Välj en MP3 fil av de filer som finns som bokmärken, snabbtryck joystick för att ta bort vald fil. Ett fönster kommer att dyka upp som kommer att fråga dej om du vill ta bort aktuell fil. Välj ”Yes/Ja” för att ta bort filen eller ”No/Nej” för att spara den.

FORMAT/FORMATTERA: Tryck in joystick på FORMAT-menyn. Ett fönster kommer att dyka upp som kommer att fråga dej om du vill formatera eller inte. Välj ”Yes/Ja” för att ta bort samtliga filer på MP3-spelaren eller välj ”No/Nej” för att spara dem.

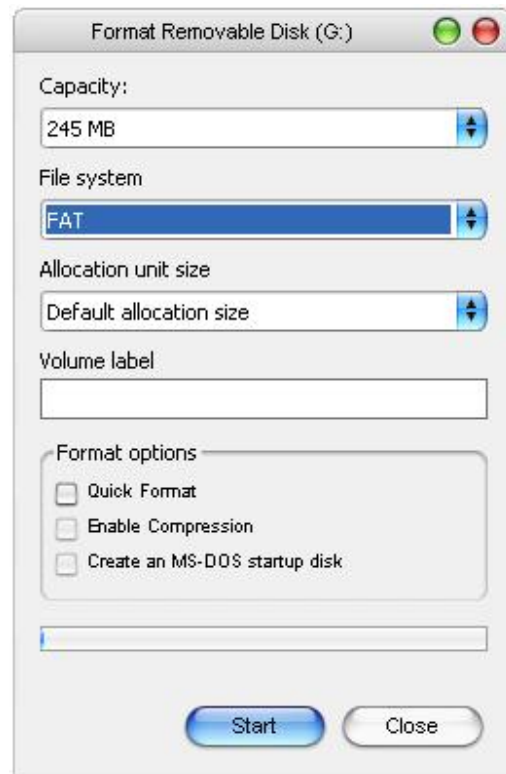
OBS! Om du väljer att **FORMATTERA** spelaren kommer samtliga filer att försvinna, se till att du har kopior av de filer som du vill ha kvar.

Formattera med hjälp av din PC:

När spelaren är inkopplad till datorn så kommer "removable disk/ flyttbar disk" att dyka upp efter några få sekunder. Klicka No/Nej till de val du kan göra det fönster som automatiskt dyker upp.



Figur 1: Flyttbar Disk/Removable Disk



Figur 2: Formattering inställningar

Välj "Flyttbar Disk/Removable Disk" som visas i figur 1, högerklicka för att få fram formatteringsmenyn. När "Format/Formattera" är vald, ett fönster med inställningar kommer att dyka upp (se figur 2).

OBS! I Windows XP: välj så att Filsystemet är "FAT" och inte "FAT32" vilket kan medföra att MP3-spelaren skadas.
I WINDOWS 98/SE byt filsystemet till "ALL/ALLA" tryck sedan start för att formattera.

EXIT: Lämna den nuvarande menyn.

EQUALIZER-MENYN

Välj Equalizer från huvudmenyn eller håll in **M**-knappen för att komma in i den equalizer-menyn.

NORMAL, CLASSIC, POP och JAZZ finns som tillval.

USER/ANVÄNDAR EQ: När "USER/ANVÄNDAR EQ" är vald kan du själv styra vilken ljudbild du vill ha. Det finns fem olika lägen att ställa in på (63Hz, 250Hz, 1KHz, 4KHz, och 16KHz). Flytta joysticken upp/ner/höger/vänster för att ställa in önskad ljudbild, tryck sedan in joysticken för att spara inställningarna.

EXIT: Lämnar den nuvarande menyn.

OBS! För att snabbt byta ljudbild, håll in **M**-knappen välj sedan önskad ljudbild med hjälp av joysticken.

PLAYBACK/UPPSPELNINGSMENYN

Olika typer av uppspelning:

Håll inne **M**-knappen under uppspelning, följande val kan du då göra:

NORMAL: Spela upp samtliga filer en gång.

INTRO: Spela endast upp de 10 första sekunderna av varje fil.

RPT ONE: Upprepa endast den fil som spelas.

RPT ALL: Upprepa samtliga filer som spelas.

SHUFFLE: Slumpvis uppspelning av filer.

WATCH/KLOCKA:

År, månad, dag, datum, timma, minut och sekunder kan ställas in.

ALARM TIME: Ställ in önskad tid för alarm genom att använda joysticken. Tryck in joysticken för att verkställa ditt val.

RESERVED RECORD: FM-Radio spelas automatiskt in enligt inställningar. Ställ in inspelningstiden genom att använda joysticken. Tryck in joysticken för att verkställa ditt val.

TIME SETTING: Ställ in nuvarande tid genom att använda joysticken. Tryck in joysticken för att verkställa ditt val.

SLEEP TIME: När den inställda tiden har passerats kommer spelaren att automatiskt stängas av. Du kan välja mellan 30 minuter, 60 minuter, 90 minuter och 120 minuter.

EXIT: Lämnar den nuvarande menyn.

SETTING/INSTÄLLNINGSMENYN

POWER OFF TIME: Om spelaren är pausad ett tag (inställbart) kommer spelaren att automatiskt stängas av. Du kan välja mellan 5, 10, 15, 20 sekunder samt OFF/Av.

INSPELNINGSKVALITET

VOICE RECORD: Detta ställer in inspelningskvaliteten vid inspelning med den inbyggda mikrofonen. Du kan välja mellan LP (Långspelning), SP (Kortspelning) eller HQ (Högkvalitet). Ju högre inspelningskvalitet, ju större plats upptas av inspelningen = kortare inspelningstid tillåts.

ENCODE:

- **AUTO SYNC:** Under inspelning av extern källa kan denna funktion automatiskt känna start och slut av sånger och separerar dem så att de får varsin filnamn.
- **BIT RATE** Detta ställer in inspelningskvaliteten vid inspelning med Line-in Utgången. Du kan välja mellan 48, 96, 128, 160, och 192Kbps. Ju högre bit-rate, ju högre inspelningskvalitet.
- **EXIT:** Lämnar den nuvarande menyn.

FM BAND/FM-FREKVENSER: Ställer in FM-frekvenser beroende på land.
WORLD: 87.5 ~ 108MHz EUROPE: 87.5 ~ 108MHz JAPAN: 76 ~ 108MHz

LANGUAGE: Ställer in språk för följande land Korea, Kina, Japan, Taiwan, Europa, och USA.

SETTING DEFAULT: Återställer alla inställningar till fabriksinställningar.

DEFAULT VOLUME: Här ställer du in vilken volym du vill att spelaren ska vara grundinställd på.

EXIT: Lämnar den nuvarande menyn.

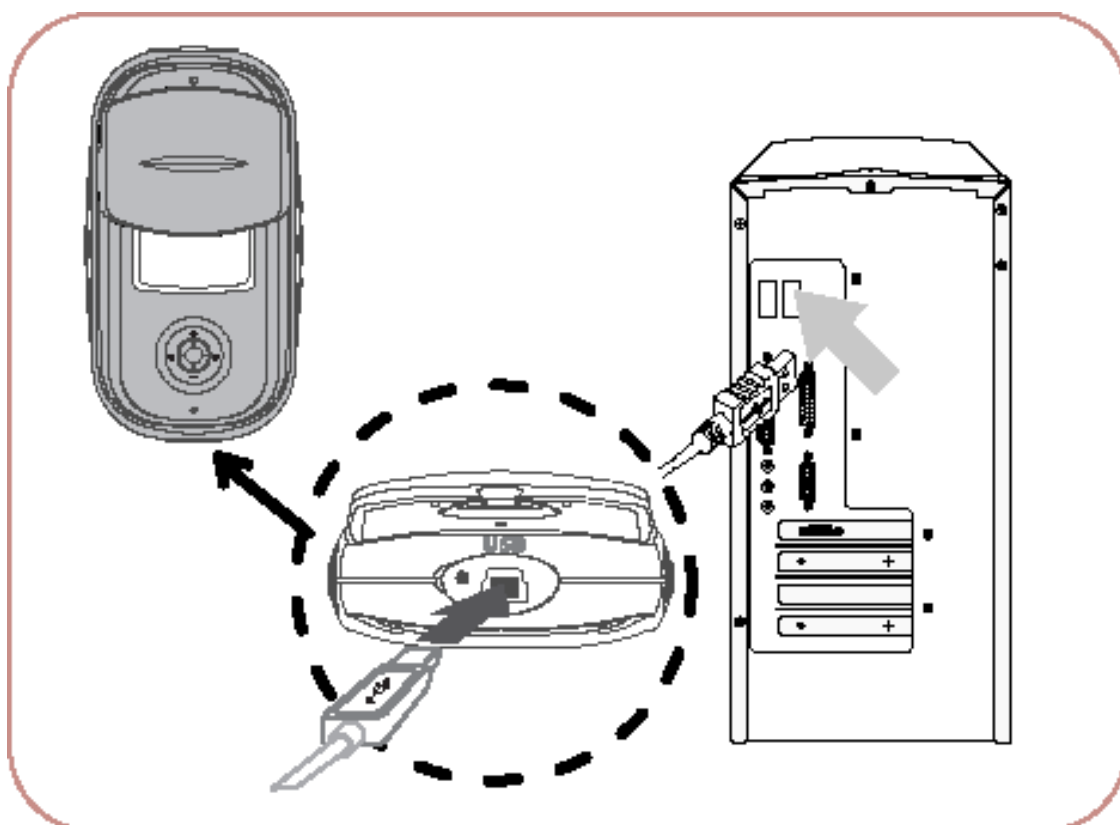
KOPPLA IHOP MED PC

Rekommenderade PC-specificationer:

- Pentium 133MHz eller högre
- Windows 98SE (Andra upplagan)/ME/2000/XP
- Minst 20Mb ledigt utrymme
- CD-ROM installerad
- USB-port (1.1/2.0)
- VGA-grafik
- 64Mb RAM-minne

Fil-nedladdning:

När spelaren är avstängd, koppla ihop spelaren med en dator med hjälp av USB-sladden/USB-adaptern (se figur 1, USB-porten i datorn kan sitta på framsidan av PC'n beroende på modell). När du har kopplat ihop enheterna kommer LCD-displayen att visa "USB-CONNECT" (se figur 2).

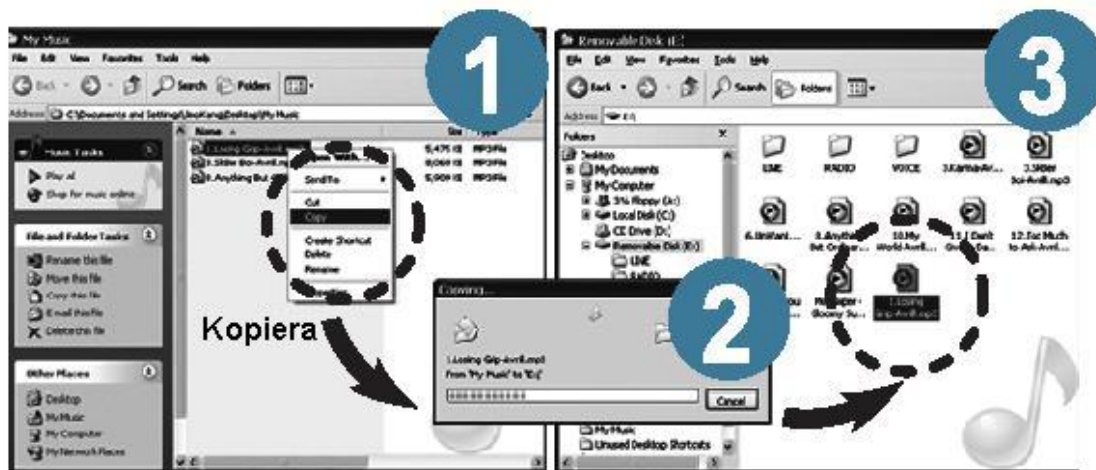


Figur 1: Inkoppling mellan TS-500 och en PC



Figur 2: LCD-displayen på TS-500 vid inkoppling av PC

1. Inom några sekunder kommer ett fönster att dyka upp på datorn, vilket förklarar att installationen av den flyttbara disken är klar.
2. Om fönstret ger dig en lista på möjligheter du kan göra, klicka på "utför inget" och sedan på OK.
3. Öppna Windows Explorer eller Den här datorn.
 - Gå till den katalog du vill kopiera filerna ifrån.
 - Öppna "Flyttbar Disk" från den här datorn.
 - Håll in vänster musknapp över den fil eller katalog som du vill kopiera. Dra sedan över katalogen/filen till den flyttbara disken. Ett alternativ är att klicka på höger musknapp, välj kopiera. Öppna flyttbar disk, klicka höger musknapp och välj "klistra in".
 - Ett fönster kommer nu dyka upp som visar "kopiering pågår" (se figur 2. nedan).



När kopieringen är klar, kontrollera att samtliga filer är kopierade (Fig 3.)

ATT TÄNKA PÅ!

- A. När du har kopplat in TS-500 till en PC, kommer inga funktioner att fungera hos spelaren, den kan i detta läge endast kopiera filer till och från PC'n.
 - B. När du kopierar eller tar bort filer från MP3-spelaren, koppla INTE ifrån spelaren från datorn. Detta kan skada din spelare.
 - C. Ordningen av filerna som visas i explorer-fönstret reflekterar INTE ordningen i vilket filerna kommer att spelas upp.
-

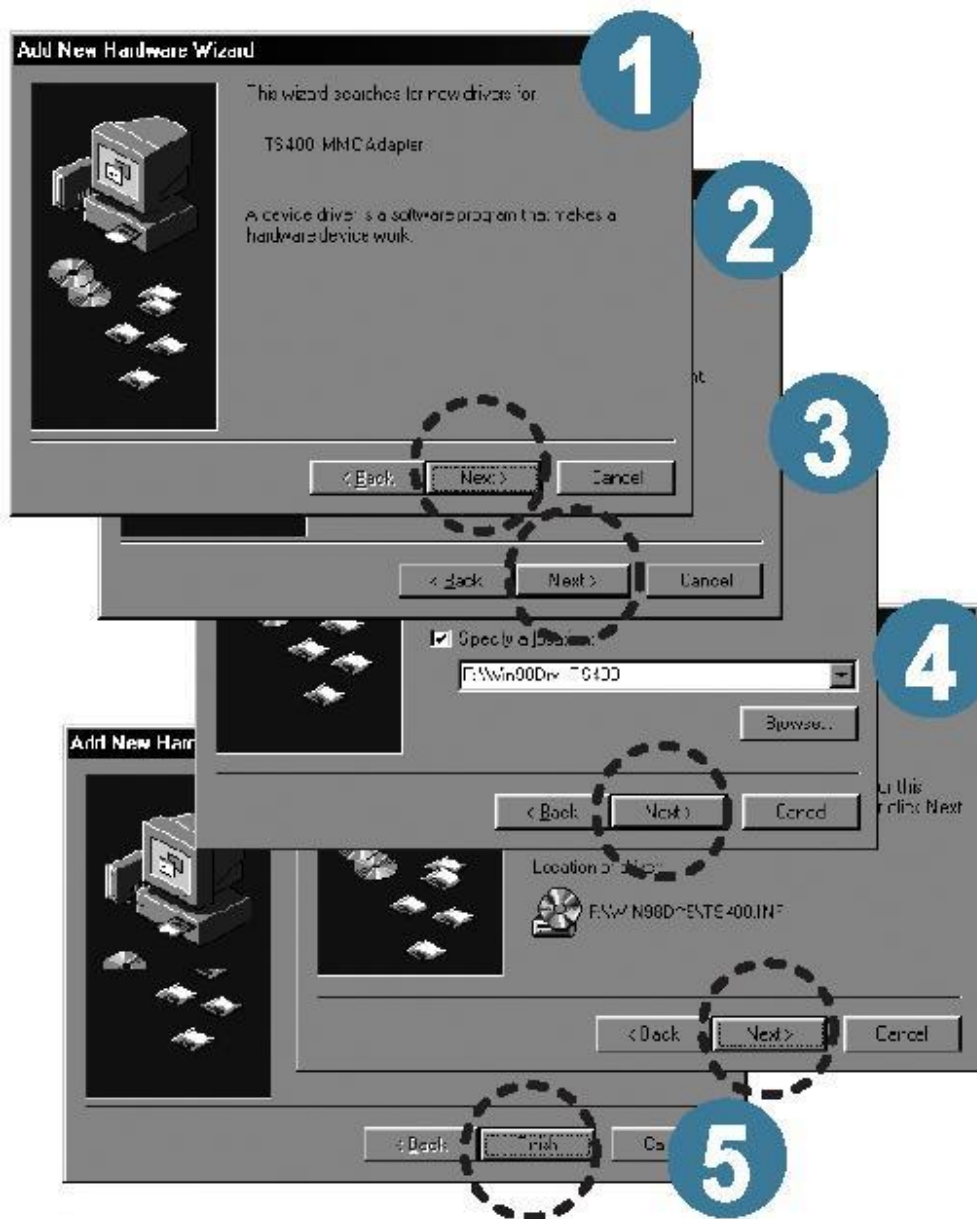


MPeye TS-500

Drivrutinsinstallation för Windows 98SE

I Windows 98 behöver en drivrutin installeras från den medföljande CD-skivan. Annars kommer inte TS-500 att fungera. Om detta är den första gången du använder din MP3-spelare, utför installationsguiden (se figur nedan), koppla sedan ihop din TS-500 med datorn.

1. När datorn är ihopkopplad med din spelare kommer Windows att automatiskt söka efter drivrutiner till den nya hårdvaran. "Lägg till ny hårdvara" kommer att dyka upp, klicka "fortsätt".
2. Välj den mest passande drivrutinen för enheten (figur 2) och klicka på "nästa".
3. Sätt in installations-CD'n i datorn.
4. Sök efter drivrutin genom att markera den enhet CD-skivan ligger i (figur 3). Till exempel om CD-skivan sitter i enhet "e:" skriv då in "e:\win98driver" och välj sedan cd-rom.
5. Installation av drivrutiner har börjat.
6. Fullfölj installationen genom att följa instruktionerna på skärmen (Figur 4 och 5).



Figur 1 till 5, Visar hur man steg för steg installerar drivrutinerna till Windows98SE.

OBS! Du behöver inte installera drivrutiner till Windows XP/ME/2000.

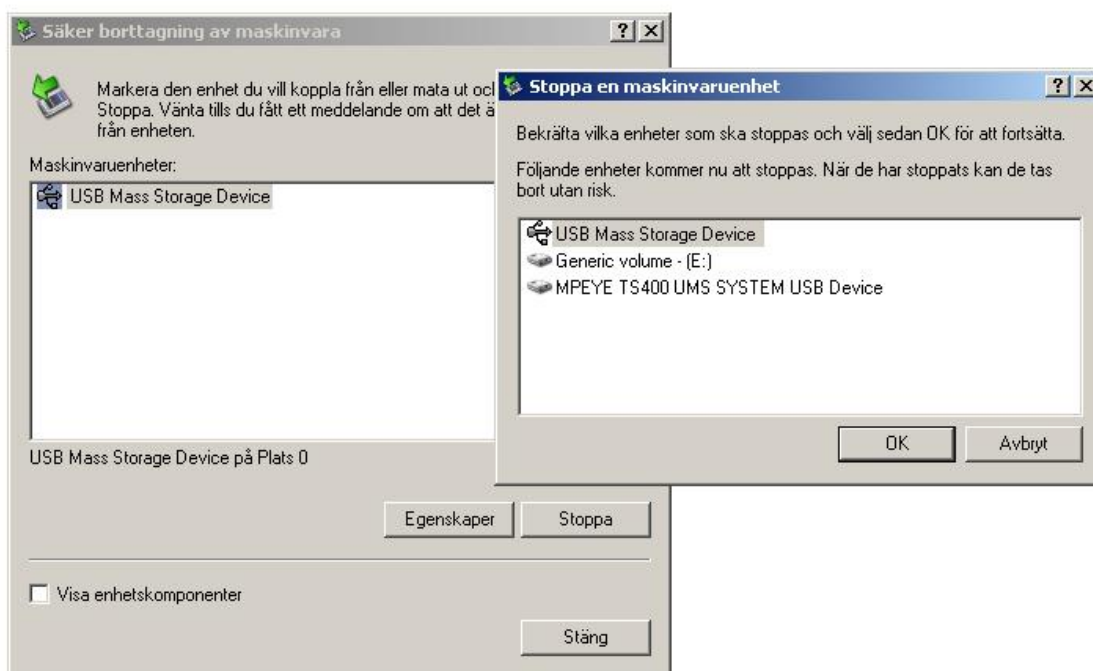
USB Frånkoppling

När du har avslutat kopieringen av filer, använd endast nedanstående sätt för att säkert koppla ifrån TS-500 med datorn. På så sätt skyddar du MP3-spelaren från möjliga skador.

1. Dubbelklicka på den gröna pilen som finns verktygsfältet bredvid klockan (se figuren nedan) ”Säker borttagning av hårdvara” dyker upp



2. Välj ”USB Mass Storage Device” i figuren nedan, klicka sedan på ”Stoppa”. När ”Stoppa en maskinvaruenhet” dyker upp klicka ”OK”.



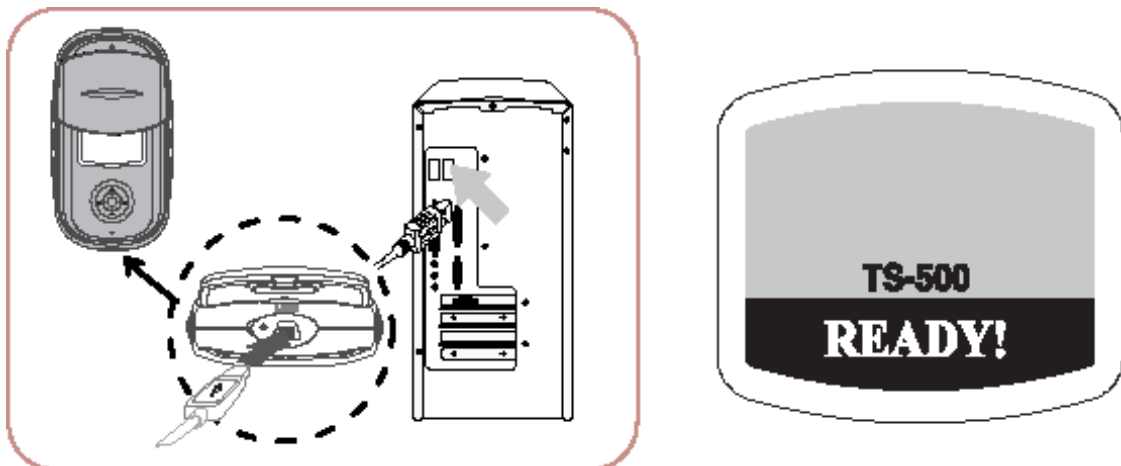
3. När enheten försvinner från fönstret, klicka på ”Stäng”. Se till att den gröna pilen försvinner samt att spelaren är avstängd (visar inte någonting på LCD-displayen). Ett fönster kommer att dyka upp som visar att det är säkert att koppla ur enheten (se figur nedan).



LADDNING AV BATTERIER

Denna spelare är uppladdningsbar. Den är designad för att laddas genom datorns USB-port.

LADDNING FRÅN PC:



Figur 1, 2 ihopkoppling med PC, LCD-displayen på TS-500 lyser under uppladdning.

- Koppla ihop TS-500 med datorns USB-port med hjälp av den medföljande USB-kabeln eller USB-adaptorn.
- När LCD-displayen visas i spelaren (Figur 2 ovan.) samt att LED-dioden lyser, pågår laddning.
- När laddningen är klar släcks LED-dioden.

Att lägga märke till: En full uppladdning räcker upp till 12 timmars uppspelning. Att ladda upp batteriet till 90% tar 1.5 timmar. Att ladda upp batteriet till 100% tar 2 timmar.

FIRMWARE UPPGRADERING

För förbättring av produktens funktionalitet och kvalitet, besök hemsidan: www.mpeye.net . Där kan du ladda hem den senaste firmwären (mjukvaruuppdatering) om möjligt. Teknikmagasinet AB rekommenderar inte att du uppgraderar TS-500 om du inte är mycket bekant vid PC miljö/avancerad datoranvändare

Hur du laddar hem den senaste firmwären:

1. Spara "TS500.tsf" till den flyttbara disken (dvs MP3-spelaren).
2. Genomför en "Säker borttagning av hårdvara" koppla sedan ifrån MP3-spelaren från datorns USB-port. Sätt därefter igång din TS-500
3. Firmwären kommer automatiskt att uppgraderas efter ett litet tag.
4. Om du även uppdaterar utseendet (fonter och färger) måste du starta om TS-500 ännu en gång.

Se till att du inte laddar hem en firmware som redan finns installerad på din spelare genom att kontrollera firmwareversionen på hemsidan är senare än firmwareversionen på TS-500.

SÄKERHETSINSTRUKTIONER

- Använd aldrig överdriven kraft på TS-400. Tappskador, förslitningsskador täcks inte av garantin.
- Undvik att använda produkten i närheten av fukt, damm och starka magnetfält. (Fuktskador täcks ej av garantin).
- Undvik överdrivet användande i stark hetta, direkt solljus. Spelaren kan i värsta fall explodera då ett uppladdningsbart batteri sitter i spelaren. Undvik att lämna spelaren i en bil under varma somrardagar.
- Undvik ställen där statiskt elektricitet existerar.
- Garantin kommer automatiskt att gå ut om du modifierar/skruvar isär produkten.

SPECIFIKATIONER

Model:	TS-500
Storlek:	128 / 256 / 512MB / 1GB inbyggt minne
Batteri:	3.8V : Lithium-Polymer Batterier (550mAh)
Storlek:	41x74x20mm / 45g
Effekt:	24mW (Vänster: 12mW, Höger: 12mW) / 16 Ohm
Frekvens:	20Hz – 20KHz
Filstöd:	MP1, MP2, MP3 (MPEG1/2/2.5/Layer3, 16Kbps ~ 320Kbps), ASF, WMA och OGG

